

&gt;2-6

- CPOM
- Robert Picqué et Bagatelle une coopération exemplaire
- UNICANCER

&gt;7-8

- CARE
- La recherche infirmière et paramédicale

&gt;9-10

- La restauration à l'institut Bergonié

&gt;11-12

- La Chambre du Futur
- Les ateliers culinaires

&gt;13-15

- Liste d'hébergements
- Le livret des accompagnants
- La confiance en soi

&gt;16

- Agenda
- Coupon-réponse
- Dons
- Merci à tous ceux qui nous aident

# Bergo news

MAI JUIN 2013 N°16

Les nouvelles de l'Institut Bergonié destinées aux patients et aux membres du personnel



## EDITORIAL

PROFESSEUR JOSY REIFFERS  
DIRECTEUR GÉNÉRAL DE L'INSTITUT BERGONIÉ

Ce 16<sup>ème</sup> numéro de Bergonews présente des actions menées à l'Institut Bergonié qui répondent à plusieurs ambitions affichées par le plan stratégique du groupe UNICANCER 2012 - 2015.

**Promouvoir et renforcer l'innovation, et poursuivre une politique de recherche de haut niveau,** comme le montrent dans ces pages l'annonce de communications au Congrès américain de l'ASCO et l'émergence d'une recherche infirmière en cancérologie.

**Développer une politique de partenariats** avec les établissements de santé, le CHU avec lequel l'Institut Bergonié constitue le pôle de recours régional, mais aussi des établissements partenaires, la Maison de Santé Protestante de Bagatelle et l'Hôpital d'Instructions des Armées Robert Picqué, pour des coopérations source d'efficacité au service des patients. Avec l'Agence Régionale de Santé d'Aquitaine, des orientations stratégiques et des axes de coopération sont définis, actés par un contrat pluriannuel d'objectifs et de moyens présenté au début de ce Bergonews.

**Prendre en compte les attentes des patients pour une prise en charge humaniste.** L'observatoire des attentes des patients mis en place par UNICANCER en 2011 et 2012 contribue à identifier les attentes et donc les enjeux de demain pour l'offre de soins, et à proposer des réponses concrètes à ces attentes. Des initiatives présentées dans ce numéro s'inscrivent dans cette démarche novatrice. Les résultats de cette consultation des patients et de leurs proches confirment aussi la volonté d'une prise en charge globale, prenant en compte toutes les dimensions des soins, et se projetant sur la durée, pendant et après les traitements dans une logique de parcours de soins. Une telle prise en charge holistique participe à certaines actions présentées dans ce numéro.

Enfin, l'occasion est offerte ici de découvrir les missions de la restauration et une initiative originale pour des ateliers culinaires, car le bien manger est aussi une composante de l'accompagnement...

## Un projet pour répondre à l'attente des patients



L'Observatoire des attentes des patients a collecté 23 projets portés par les Centres de Lutte Contre le Cancer autour de 6 grands thèmes :

- 1 - DIGNITÉ DE LA PERSONNE
- 2 - INFORMATION PATIENT
- 3 - ANNONCE ET PRISE EN COMPTE DES PROCHES

- 4 - ACCÈS AUX SOINS DE SUPPORT
- 5 - COORDINATION DES SOINS
- 6 - AIDE À LA RÉINSERTION PROFESSIONNELLE

# LE CONTRAT PLURIANNUEL D'OBJECTIFS ET DE MOYENS 2012 - 2016

## entre l'Agence Régionale de Santé et l'Institut Bergonié

### UN ACCORD DE CONCORDANCE DU PROJET D'ÉTABLISSEMENT DE L'INSTITUT BERGONIÉ ET DU PLAN RÉGIONAL DE SANTÉ DE L'AGENCE RÉGIONALE DE SANTÉ

L'Institut Bergonié a mené une réflexion prospective propre à l'élaboration d'un projet d'établissement pour la période quinquennale 2011 - 2015 dont l'approbation est intervenue en octobre 2011 par délibération du Conseil d'Administration.

Dans une démarche parallèle, l'Agence Régionale de Santé d'Aquitaine s'est investie dans la définition d'une stratégie de politique régionale aboutissant à un Plan Régional de Santé 2012 - 2016 (arrêté du 1<sup>er</sup> mars 2012 du directeur général de l'A.R.S.) dont le Schéma Régional d'Organisation des Soins (S.R.O.S.) est une composante complétée par un Schéma Régional de Prévention.

La concordance dans le temps d'une phase similaire de démarche prospective au niveau des deux institutions (l'Institut Bergonié pour son projet d'établissement et l'A.R.S. pour son Plan Régional de Santé) était une condition préalable à l'amorce d'une négociation sur le contenu du Contrat Pluriannuel d'Objectifs et de moyens définissant leurs engagements réciproques pour la période 2012 - 2016.

### Le Contrat Pluriannuel d'Objectifs et de Moyens 2012 - 2016 constitue, donc, un acte d'engagement réciproque portant sur :

- Les contributions de l'Institut Bergonié à la réalisation des plans d'actions prioritaires inscrits au Plan Régional de Santé.
  - Le soutien de l'Agence Régionale de Santé aux objectifs figurant au projet d'établissement de l'Institut Bergonié dont l'opportunité et la pertinence auront été communément admises.
- Ce contrat pluriannuel d'objectifs et de moyens 2012 - 2016, approuvé le 8 février 2013 par le Conseil d'Administration de l'Institut Bergonié, comporte plusieurs volets dont les 2 principaux concernent les orientations stratégiques et les axes de coopération.

### I - Les orientations stratégiques

Les orientations stratégiques se déclinent en deux parties :

Le Plan Régional de Santé (PRS) et la contribution de l'Institut Bergonié aux priorités retenues par l'Agence Régionale de Santé.

Le projet d'établissement de l'Institut Bergonié et la mise en œuvre de ses objectifs fondamentaux.

### I.1 - La contribution de l'Institut Bergonié aux priorités retenues dans le Plan Régional de Santé

L'implication de l'Institut Bergonié est attendue par l'A.R.S. dans des domaines de politique de santé publique pour des activités de prévention primaire et secondaire, de formation professionnelle en oncologie et d'amélioration de la qualité des processus de soins.

- **Le développement des activités de prévention primaire** doit se concrétiser, au niveau de l'Institut Bergonié, par la création de consultations d'oncogénétique délocalisées sur le sud de l'Aquitaine (au sein du Centre Hospitalier de la Côte Basque) afin d'identifier et surveiller la population à risque de cancers héréditaires dans une stratégie d'amélioration de la couverture régionale. Les conduites addictives correspondent également à un domaine potentiel d'investissement de l'Institut Bergonié sur lequel un projet de recherche intitulé Oncodétox est mis en œuvre.



- **Le développement des activités de prévention secondaire** et des programmes d'éducation thérapeutique est un axe de politique de santé publique que l'Institut Bergonié doit s'approprier dans le cadre de la prise en charge globale des patients (hygiène de vie, nutrition, activité physique adaptée, etc.)

- **Le développement de l'offre de formation** en oncologie constitue un axe de responsabilité de l'Institut Bergonié qui a créé l'organisme de formation ATRIYM dont la mission régionale doit être accentuée.

- **La démarche régionale d'amélioration de la qualité des soins** porte sur la réduction des délais d'accès aux soins et la fluidité et continuité des parcours de soins. A ce titre, l'Institut Bergonié doit s'engager à :

- Permettre une prise en charge en chirurgie mammaire dans un délai plus court ainsi que pour la mise en traitement radiothérapeutique.

- Améliorer l'accessibilité de l'établissement aux handicapés.

- Créer une plateforme de coordination des parcours de soins pour une meilleure continuité des soins entre les phases de prises en charge hospitalière, les temps de soins de suite ou à domicile.

- **L'évolution des structures de soins** pour une mise en adéquation avec les stratégies diagnostiques et thérapeutiques innovantes doit conduire l'Institut Bergonié à développer la chirurgie ambulatoire, notamment.

- **La poursuite de la généralisation du Dossier Médical Personnel** et son alimentation avec le maintien de sa synergie avec le Dossier Communicant de Cancérologie est un enjeu majeur propre à une structuration de la e-santé pour une mise en pratique de la télémédecine.

### I.2 - Le projet d'établissement et le contrat pluriannuel d'objectifs et de moyens : une concordance d'objectifs

Le projet d'établissement de l'Institut Bergonié a retenu 3 orientations stratégiques :

- La création du nouveau pôle chirurgical Tribondeau en façade du cours de l'Argonne (l'investissement est estimé à 33,160 M€)
- La mise en cohérence et la rationalisation des circuits et des flux de l'Institut Bergonié pour les patients, le personnel et la logistique (regroupement thématique des activités d'oncologie médicale - hôpital de jour et hospitalisation complète dans l'actuelle tour d'hospitalisation).

- L'amélioration de la qualité de vie et du confort du patient (potentiel en chambres individuelles, accueil centralisé et orientation spatiale simplifiée, extension des espaces de vie piétonnier).

### II - Les axes de coopération

La politique de coopération de l'Institut Bergonié s'appuie pour la période 2012 - 2016 sur :

#### II.1 - La coopération inter-hospitalière :

- Le pôle régional de cancérologie CHU de Bordeaux - Institut Bergonié doit, en référence au Plan Régional de Santé, densifier sa consistance sur la base de :

Un renforcement des actions de soins coordonnées au sein du pôle régional de cancérologie CHU de Bordeaux - Institut Bergonié pour les coopérations préexistantes comme la prise en charge de la douleur chronique, l'organisation de consultations de génétique médicale sur l'ensemble du territoire régional.



La définition d'un projet commun de coopération CHU de Bordeaux - Institut Bergonié qui met en exergue des axes synergiques de développement.

- Un accord de coopération renforcée regroupant l'Hôpital d'Instruction des Armées Robert Picqué, la Maison de Santé Protestante de Bagatelle et l'Institut Bergonié a été signé. Il associe 3 établissements dont la position au sein du système régional de santé se caractérise par le respect du principe "zéro reste à charge pour le patient", garant d'une réelle égalité aux soins pour les patients.

Au niveau de l'Institut Bergonié, cet accord de coopération a vocation à structurer une politique de coordination des soins avec, en amont, la participation de l'HIA Robert Picqué pour la gestion des prises en charge en situation d'urgence et l'apport, en aval, des structures d'Hospitalisation à Domicile et de soins de suite de la Maison de Santé Protestante.

- La mise en œuvre d'un système d'interconnexion des réseaux d'images existants (CHU de Bordeaux, Institut Bergonié, Groupe des Radiologues Associés) par la concrétisation du projet IRIS Aquitaine qui offre la possibilité à tous leurs professionnels médicaux d'avoir un accès direct et immédiat aux images médicales numériques archivées dans l'un ou l'autre des établissements.



#### II. 2 - La coordination du parcours de soins :

Le plan cancer 3 met l'accent sur "l'Après Cancer" et une nécessaire amélioration de la coordination entre les différents acteurs du parcours de soins pour assurer un continuum de la prise en charge.

Au regard de cet objectif général, l'Institut Bergonié concourt à la structuration d'une plateforme de coordination du parcours de soins en promouvant le **projet IBAIA**. Il fédère l'Institut Bergonié, la Maison de Santé Protestante de Bagatelle et Hôpital d'Instruction des Armées Robert Picqué pour assurer aux patients de la filière de soins cancérologiques une écoute et un lien permanents face à toute problématique soulevée ou toute perception de rupture de prise en charge.

La création d'une telle plateforme de coordination du parcours de soins suppose une phase préalable de réflexion sur l'identification des objectifs fixés et des missions assumées dans différents contextes : gestion des urgences en cancérologie, sorties d'hospitalisation complexes, prise en charge en Hospitalisation à Domicile, en soins de suite et de réadaptation et de coordination ville-hôpital.

La mise en œuvre d'une telle plateforme de coordination du parcours de soins relève d'un choix significatif de l'évolution de la conception des soins en cancérologie selon une approche commune aux maladies chroniques. L'objectif prédominant devient le maintien de la cohérence, l'efficacité des soins dans la durée, et l'association d'une diversité d'intervenants.

Tel est, probablement, l'ambition la plus complexe à satisfaire de ce contrat pluriannuel d'objectifs et de moyens, car elle nécessite l'existence d'un réseau de soins coordonnés de cancérologie structuré autour d'une organisation et d'un système d'information approprié (un autre enjeu propre à l'e-santé).

## La cure post-cancer à

## La Roche Posay

### RÉPARER SA PEAU EN DOUCEUR APRÈS LES TRAITEMENTS

Des **soins en eau thermale** pour une amélioration de l'état cutané (cicatrice blanchie, peau réhydratée), fonctionnel et sensoriel.

Des **soins de support** pour retrouver un bien-être personnel : maquillage correcteur, consultation psychologique, atelier sophrologie, groupe de parole...

#### Une réponse efficace aux effets secondaires suivants :

- > Cicatrice adhérente, rétractile, douloureuse.
- > Sécheresse et inflammation de la peau et des muqueuses.
- > Brûlures post-radiothérapie.
- > Chirurgie de reconstruction.
- > Lymphoedème chronique.
- > Troubles sensitifs (fourmillements, démangeaisons...).

**Cure de 3 semaines prescrite par un médecin et prise en charge par la Sécurité Sociale.**

La Roche-Posay, à 300 km de Bordeaux et de Paris.

[www.thermes-laroche-posay.fr](http://www.thermes-laroche-posay.fr)  
Tél. 05 49 19 49 49



# MAISON D'INSTRUCTION DES ARMÉES PROTESTANTE BAGATELLE, HÔPITAL INTER ARMÉE ROBERT PICQUÉ, INSTITUT BERGONIÉ : une coopération exemplaire

AVEC LA VOLONTÉ DE MIEUX SERVIR LES PATIENTS, ET DANS LE SOUCI D'UNE EFFICACITÉ RENFORCÉE DANS LEURS PRISES EN CHARGE, LA MAISON DE SANTÉ PROTESTANTE BAGATELLE (MSPB), L'HÔPITAL D'INSTRUCTION DES ARMÉES ROBERT PICQUÉ (HIA RP) ET L'INSTITUT BERGONIÉ (IB) SE SONT ACCORDÉS POUR NOUER DES LIENS FACILITANT UN PARTENARIAT ACTIF.

**Plusieurs raisons légitiment cette collaboration accrue entre les trois établissements :**

- Ces trois établissements n'appartiennent en effet ni au secteur public au sens strict, ni au secteur privé à but lucratif. L'IB et la MSPB sont des Etablissements de Santé Privés d'Intérêt Collectif, l'HIA RP est un des pôles du Service de Santé des Armées. Au-delà de leur organisation propre, ces trois établissements partagent des valeurs communes, comme l'accès sans discrimination à des soins de qualité avec le principe effectif d'un "zéro reste à charge" pour les patients.

- La **proximité** géographique des trois établissements situés dans un même secteur de l'agglomération bordelaise (Bordeaux St Genès, Talence, Villenave d'Ornon) peut également contribuer à ce rapprochement et à des échanges facilités.

- Enfin, des **complémentarités** existent et doivent permettre de mieux organiser les plateaux techniques, d'autoriser une optimisation des performances, et d'envisager certaines mutualisations de matériels ou de techniques.

Il existe à l'évidence des complémentarités qui peuvent être utiles au développement de ces différents établissements. Par exemple, l'HIA RP dispose d'une structure d'accueil d'urgence et d'un secteur de lits de réanimation.



La MSPB a une ouverture marquée sur la ville, avec une capacité importante en gestion de lits HAD, de lits SSR, et de soins infirmiers à domicile. L'IB pour sa part a une expertise reconnue pour les traitements en cancérologie avec notamment la radiothérapie, la chimiothérapie et toutes les concertations pluridisciplinaires autour des patients et de leur dossier, dans les cas standards et dans les cas de recours.

C'est pour toutes ces raisons qu'une réflexion a été menée entre les directions des trois établissements : elle a abouti à la signature le 28 octobre 2011 d'un accord-cadre de coopération renforcée. Au-delà de ces échanges entre les directions, des contacts ont été noués entre les médecins et les équipes pour élaborer des politiques de concertation et de partenariat.

Différentes coopérations sont d'ores et déjà actives. On peut citer la préparation centralisée des chimiothérapies effectuée au sein de l'IB, avec une délivrance de ces traitements sur les sites respectifs de chaque établissement. Cela permet également le développement de chimiothérapie à domicile, avec un support de la structure HAD de Bagatelle. Enfin une convention a été réactivée pour permettre l'accueil de patients transférés depuis l'IB ou la MSPB vers le Département de Réanimation de l'HIA RP.

D'autres coopérations sont en cours de structuration, et pourraient connaître un développement dans les mois à venir. Une plate-forme de coordination et de régulation pourrait permettre d'améliorer les parcours de soins des patients, en requérant autant que nécessaire les compétences et les expertises des différents établissements. Ces perspectives doivent être adaptées à chaque type de pathologies prises en charge. Ainsi, une réflexion par filière de soin est en cours d'élaboration pour les cancers gynécologiques et mammaires, pour les cancers digestifs, ...

Au total il apparaît que ce partenariat entre nos trois établissements devrait faire émerger des projets qui répondront à une cohérence

marquée aux niveaux stratégique, juridique si nécessaire, médico-économique, dans le but d'une plus grande efficacité. Et enfin, au niveau opérationnel, il permet aux complémentarités des différentes équipes de renforcer encore la qualité de l'offre de soins, l'attractivité des établissements, et la mise en œuvre d'innovation dans les prises en charge.

La Vitrine Médicale 33

Tél: 05 57 43 56 42

negocemedical@wanadoo.fr



Pascale QUIROS

Votre spécialiste en application de prothèses mammaires externes vous reçoit en toute confidentialité sur rendez-vous.



Salon d'essayage



Confidentialité



Accueil

Disponible en magasin :

Prothèses mammaires  
Amoena et Anita

Collection de lingerie et de maillots de bains adaptés

Soutiens gorges post op pour réduction mammaire



Contention veineuse  
Manchon sur mesure  
Cosmétiques bio

NOTRE MAGASIN EST OUVERT

du lundi au Vendredi  
de 9h à 12h & de 14h à 18h

130 route de Libourne - 33240 ST ANDRÉ DE CUBZAC

## L'OBSERVATOIRE DES ATTENTES DES PATIENTS

Créé en 2011 par UNICANCER, l'Observatoire des attentes des patients est une initiative unique en France.

Partant du principe que chaque patient a des attentes personnelles par rapport à sa prise en charge, l'Observatoire a pour vocation de les identifier, les analyser et les hiérarchiser, afin de permettre aux Centres de Lutte Contre le Cancer (CLCC) d'y apporter une réponse concrète et pragmatique. Le patient est placé au cœur de la démarche et devient ainsi acteur de l'évolution de sa prise en charge.

Les propositions issues de l'Observatoire ont vocation à alimenter les pistes d'évolution du projet médico-scientifique d'UNICANCER, et à orienter l'offre de soins des Centres.

La méthode de travail de l'Observatoire se fonde sur :

L'étude de données déjà existantes, issues :

- D'enquêtes de satisfaction effectuées dans les CLCC, à la fois auprès de patients hospitalisés et de patients pris en charge en ambulatoire.
- D'enquêtes menées par UNICANCER dans le cadre de son projet médico-scientifique auprès des médecins correspondants. La réalisation d'études qualitatives, effectuées, dans le cadre de la mise en place de l'Observatoire, auprès de patients, de leur entourage, mais aussi du reste de la population, afin d'enrichir les données déjà existantes.

## FOCUS SUR 6 PROJETS

### • Reprise du travail après un cancer du sein (Bordeaux Bergonié)

Lors de l'expérimentation sur le parcours de soins pendant et après le cancer, avec la mise en place d'un infirmier de coordination (INCa 2010-2012), il a été constaté une attente en terme d'accompagnement des patients quant aux modalités et conditions de la reprise du travail en raison :

- de l'isolement et d'un défaut d'informations du patient, confronté à de multiples dispositifs de réadaptation au travail.
- d'un manque de concertation entre les professionnels médicaux (les médecins spécialistes, les médecins traitants, les médecins conseils d'assurance maladie et les médecins du travail).
- des orientations contradictoires entre ces professionnels qui fragilisent le patient.

Les partenaires du projet, piloté par le 3C de l'Institut Bergonié, sont la Direction régionale des entreprises, de la concurrence, de la consommation, du travail et de l'emploi (DIRECCTE) Aquitaine, la Direction Régionale du

Service Médical Aquitaine (DRSM), la Caisse Primaire d'Assurance Maladie de la Gironde (CPAM 33) et l'Union Régionale des Professions de Santé Aquitaine (URPS Aquitaine).

**La Population ciblée : patientes traitées pour un cancer du sein, en activité professionnelle au moment du diagnostic.**

Création d'un dispositif d'aide à la reprise du travail avec trois niveaux d'intervention :

- Elaboration par le groupe de fiches informatives destinées aux patientes et aux médecins traitants.
- Sensibilisation des patientes par le radiothérapeute (Dr Breton-Callu) à la reprise du travail au début de la prise en charge en radiothérapie.
- Orientation vers le Service social Institut Bergonié et accès à une consultation avec le Médecin conseil DRSM chargé de faire le lien entre les différents médecins, pour favoriser une prise de décision collégiale sur les conditions de reprise.

### • Du concept de bientraitance au projet intimité (Nantes – Angers)

"La bientraitance ? Mais ça ne me concerne pas ! Moi, je ne suis pas maltraitant ! En fait, c'est quoi la bientraitance ? La maltraitance, je comprends à peu près ! ... Tout d'abord, je pense aux coups, à la violence physique puis en y réfléchissant un peu, je me dis : la violence peut aussi être verbale, matérielle, médicamenteuse. Le manque de soins ou de considération, le non-respect des droits du patient... C'est aussi de la maltraitance !

Mais la bientraitance, c'est le contraire de la maltraitance ?

Non, c'est plus encore. Enfin, je crois !

J'ai entendu parler à la fois d'une prise de conscience de l'asymétrie de la relation... de l'autonomie de la personne... de valeurs humanistes... de sollicitude... de bienfaisance... de bienveillance... de reconnaissance..."

Et en pratique ?

Le projet "Intimité" s'inscrit parfaitement dans cette approche soignante bientraitante.

Aménager et améliorer les temps et les lieux d'intimité pour mieux prendre en compte, au quotidien, les différentes dimensions de l'intimité :

- physique
- spirituelle
- émotionnelle
- intimité du couple
- contact avec son animal...

C'est laisser au patient l'espace privé qui lui est dû.

### • Dignité et droits des personnes malades (Strasbourg)

Le Centre Paul Strauss a toujours considéré le respect des droits des patients comme une priorité. C'est une valeur partagée par tous les professionnels de l'établissement. Mais ces droits ne sont pas toujours connus par les patients. Afin de mieux communiquer leur existence et faire en sorte que les patients se les approprient, la Direction du Centre Paul Strauss a souhaité créer une collection d'ouvrages "Droits des personnes malades". Le premier ouvrage, qui ouvre cette collection, porte sur "La dignité". Afin de le rendre accessible aux plus vulnérables (handicap visuel, méconnaissance de la langue française), il est traduit dans le même document, en 6 langues (allemand, anglais, espagnol, russe, turc et arabe) et transcrit en braille.

Il est mis à disposition des patients dans les salles d'attente et dans les chambres d'hospitalisation, sur chaque table de nuit.

Les auteurs rappellent sous forme de questions que le respect de la dignité passe d'abord par le respect des droits fondamentaux attachés à la personne. Ils poursuivent par les droits spécifiques liés à la situation de la personne malade et concluent sur les droits de la personne en fin de vie. Des dessins humoristiques, réalisés par le dessinateur Seiler, ponctuent l'ouvrage pour illustrer les situations concrètes vécues dans le cadre d'un séjour hospitalier.



## • Une leçon de bientraitance (Rouen)

Soutenu par le PMS et le projet de soins 2011-2014, le groupe de réflexion éthique s'est emparé du thème de la bientraitance au décours de la certification V 2010. Nous avons souhaité approfondir le critère 10b "respect de la dignité et de l'intimité des patients" dans l'objectif de promouvoir la bientraitance des patients pris en charge dans notre établissement. Un groupe de professionnels interne s'est lancé dans la démarche, avec

la participation de représentants de la Ligue contre le Cancer et l'appui d'un philosophe/docteur en éthique médicale. Nous avons fait le choix d'interviewer des soignants, puis des patients et de croiser leurs regards. Avec la matière fournie par notre étude, nous nous sommes tournés vers des comédiens-formateurs pour concevoir un déroulé de formation avec saynètes théâtrales, apports pédagogiques et mises en situation.

## • Repas étoilé à l'hôpital (Strasbourg)

Depuis plus de 10 ans, le chef de cuisine du Centre a pour tradition de proposer à un Chef étoilé alsacien (ils sont nombreux), de faire équipe avec la brigade du Centre le temps d'une journée. Ainsi, l'équipe de cuisine a eu le privilège d'accueillir des Grands chefs.

Un menu spécial "grand chef étoilé" est réalisé et déposé sur les plateaux repas. Les étudiants en hôtellerie restauration en formation au lycée hôtelier Alexandre DUMAS de Illkirch/Graffenstaden, assurent en grande tenue, le service dans les chambres.

## • Océan vert thérapeutique (Caen)

Océan vert est le jardin thérapeutique du Centre François Baclesse. Il a une surface de 700 m<sup>2</sup> et comporte 7 ambiances répondant à des demandes "d'évasion" des patients. Il a été conçu dans l'objectif de favoriser l'accès pour tous les patients et leur entourage : de même niveau, appels sécurité, prises pour les dispositifs médicaux, mobilier pour personne à mobilité réduite...

Le jardin renforce le lien avec les proches avec une attention particulière pour les enfants puisqu'il comporte un espace de jeux de 100 m<sup>2</sup> très apprécié et fréquenté.

Océan Vert est une initiative soutenue par de nombreux dons de particuliers, d'associations et d'entreprises.



Nous adressons tous nos remerciements aux personnels des Centres, à l'origine des démarches présentées dans cet article, aux directions des Centres, qui soutiennent ces projets, et à tous ceux qui se mobilisent au quotidien dans les CLCC pour répondre aux attentes des patients, la Direction PMS et Qualité d'UNICANCER.

Près de 34 projets ont été présentés. Vous trouverez dans les Bergonews suivants des morceaux choisis de ces projets des différents Centres de lutte contre le cancer.

UNICANCER



## Chute de cheveux temporaire ?

Faites le choix du naturel et de la discrétion.



### Cheveux Pluriels

Une collection de **1000** perruques temporaires

+ des services personnalisés :

Retrouvez toute notre collection de perruques Cheveux Pluriels sur notre site : [www.cheveux-pluriels.com](http://www.cheveux-pluriels.com)

- ▶ Un **essayage GRATUIT** en institut, chez vous ou à l'hôpital (dans un rayon de 20 km).
- ▶ L'**adaptation de la coupe de votre perruque** selon vos souhaits.
- ▶ Un **turban OFFERT** à l'achat de votre perruque.
- ▶ Une **coupe de cheveux OFFERTE** lors de votre séance d'essayage ou à tout autre moment de votre choix.
- ▶ Un **accompagnement pour la prise en charge** par l'Assurance Maladie.



**NORGIL**  
L'expertise capillaire

**2 INSTITUTS PRÈS DE CHEZ VOUS :**

**Norgil Bordeaux**  
44 rue Charles Domercq  
33800 Bordeaux  
Tél : 05 56 02 09 75  
[www.norgil-bordeaux.com](http://www.norgil-bordeaux.com)

**Norgil Martignas**  
20 avenue du 18 Jul  
33127 MARTIGNAS  
Tél. 05 56 78 04 48  
[www.norgil-martignas.com](http://www.norgil-martignas.com)

## CARE : le Développement des Activités Physiques Adaptées à l'Institut

Depuis décembre 2012, le Comité Départemental de la Ligue Contre le Cancer de Gironde a développé, en lien avec le Conseil du Volontariat de l'Institut Bergonié, un projet d'Activité Physique Adaptée pour des patients hospitalisés.

Ainsi, tous les mercredis après-midis entre 13h30 et 17h30, Guillaume Coldefy, professeur d'APA, propose, sur validation médicale, à des patients volontaires hospitalisés au 2<sup>ème</sup> étage d'oncologie médicale d'hospitalisation, de participer à des séances individuelles d'activités

physiques ludiques. Il s'agit de mobilisation douce mais active, utilisant des ballons et des jeux de raquettes. En 4 mois, 76 patients ont bénéficié de ce dispositif. L'objectif de ce projet est de contribuer au bien-être des patients durant leur séjour, de leur permettre de reprendre confiance et de participer au renfort de leur autonomie.

A leur sortie d'hospitalisation, les patients pourront, s'ils le souhaitent; poursuivre cette activité physique adaptée à l'APESO, au sein des locaux du comité Gironde de la Ligue Contre le Cancer.

L'OMS définit l'activité physique comme "tout mouvement corporel produit par les muscles entraînant une dépense énergétique supérieure à celle du repos".

En partenariat avec l'USTA, l'Institut Bergonié a développé un programme APA (Activité Physique Adaptée) sur la base du volontariat des patients en cours de traitement. Les séances se déroulent au stade de Thouars de Talence sur un déroulé marche nordique et étirement musculo tendineux.

Le coach sportif est un STAPS titulaire d'un DU sport et cancer, en parfaite symbiose avec le service de kinésithérapie de l'Institut Bergonié.

Une quinzaine de patientes participent à ce programme qui, actuellement en cours d'essai, devrait être pérennisé à la rentrée. Le retour est tout à fait positif tant sur un plan physique, stimulation et de réentraînement musculaire, que sur un plan psychologique, émulation et soutien mutuel.



### PROGRAMME D'ACTIVITÉ PHYSIQUE ADAPTÉE POUR DES PATIENTS TRAITÉS POUR CANCER À L'INSTITUT BERGONIÉ

La finalité de ce projet mené par le département du CARE est d'initier et d'évaluer, en partenariat avec une association sportive, un programme pilote d'activité physique adaptée destinée à des patient(e)s traité(e)s pour cancer à l'Institut Bergonié.

Ce projet d'Activité Physique Adaptée à l'Institut, en cohérence avec la mesure 11 du Plan Cancer\*, a pour objectif de proposer aux patients en ambulatoire de l'Institut de participer à des activités physiques encadrées par des professionnels compétents qu'il s'agisse de la marche nordique, de la gymnastique douce, des jeux de balle entre autres.

**C'est le bien-être des patients qu'il convient de préserver.**

\* Mesure 11 : Promouvoir des actions de prévention sur les liens entre l'alimentation, l'activité physique et les cancers  
Action 11.1 : Informer les élus et fonctionnaires territoriaux sur les liens entre nutrition et cancers et sur le rôle de l'activité physique dans leur prévention  
Action 11.4.2 : Poursuivre le développement de la connaissance et de l'information sur le lien nutrition-activité physique et cancers dans le cadre du PNAC.

(1)

## FÉLICITATIONS À ISABELLE DUGUEY

La recherche infirmière et paramédicale à l'honneur



LE 11 AVRIL 2013,  
LE 1<sup>ER</sup> CONGRÈS  
FRANCOPHONE  
DE LA RECHERCHE  
INFIRMIÈRE ET  
PARAMÉDICALE

ORGANISÉ PAR LE CHU D'ANGERS A MIS EN LUMIÈRE TOUTE LA RICHESSE ET L'IMPACT DES ÉTUDES CONDUITES PAR LES INFIRMIERS ET PARAMÉDICAUX.

**Journées francophones de la recherche en soins : rendez-vous biennal de l'excellence en soins**

Organisées par le CHU d'Angers, sous le haut patronage du Ministère de la santé et parrainé par la Haute Autorité en santé, la Fédération Hospitalière de France et les universités, les journées francophones de la recherche en soins se sont déroulées pour la première fois en 2013. Elles ont rassemblé 500 professionnels de santé, chercheurs, industriels, prestataires de santé à domicile, étudiants - de tous horizons, de Belgique, Cameroun, Canada, France, Liban, Luxembourg, Suisse, Tunisie... Venus assister aux conférences et prendre part aux ateliers, ils ont pu créer de nouveaux réseaux, définir ensemble de nouvelles thématiques de recherches multicentriques et découvrir une collection unique de 50 posters de recherche en soins et autant de trajectoires originales de soignants inscrits dans une dynamique de progrès.

LE JURY A DÉCERNÉ 3 PRIX (PRIX SCIENTIFIQUE DU JURY, PRIX DU JEUNE CHERCHEUR, DE L'INNOVATION ET DU DÉVELOPPEMENT) ET RÉCOMPENSANT 3 RECHERCHES EMBLÉMATIQUES PARMIS LES 50 CANDIDATURES, AU REGARD DES CRITÈRES DE SÉLECTION SUIVANTS : LA PERTINENCE ET L'ORIGINALITÉ DU SUJET, LA RIGUEUR MÉTHODOLOGIQUE, LE NIVEAU D'ENJEU SCIENTIFIQUE ET SOCIOLOGIQUE, LA FINALISATION DE LA RECHERCHE ET LA PRODUCTION DE RÉSULTAT.

**Focus sur le prix scientifique du jury, attribué à Isabelle Duguey**

LE PREMIER PRIX SCIENTIFIQUE DU JURY a été attribué à ISABELLE DUGUEY, infirmière anesthésiste et cadre de santé au sein du département d'anesthésie réanimation, et JÉRÔME FOUCAUD, docteur en sciences de l'éducation, laboratoire de recherche ACTé, Université de Clermont-Ferrand (63), chargé d'expertise scientifique en promotion de la santé à l'INPES.

La recherche porte sur L'ÉTHIQUE ET LE MANAGEMENT et s'intitule "Entre management directif et participatif : rôle de l'éthique normative ou réflexive dans le management des cadres de santé".

Manager de manière directive ou participative ? La qualité de la prise en charge du patient est fortement liée à l'organisation du travail, elle-même influencée par l'éthique du manager.

Le choix entre management directif ou management participatif est lié à la culture et aux valeurs du cadre de santé. Ainsi, la conviction du bien agir devient une norme pour l'équipe et fonctionne dans un mode de management plutôt directif. A contrario, la réflexion oriente vers un management participatif qui donne une place prépondérante à la discussion.

**Titre du poster : Entre management directif et participatif : rôle de l'éthique normative ou réflexive dans le management des cadres de santé**

Au croisement, de la sociologie, de la philosophie, des connaissances scientifiques et des sciences humaines la recherche en soins s'inscrit dans un vaste mouvement d'émancipation de la nouvelle génération des paramédicaux, d'affirmation de leur expertise et de leur rôle singulier aux côtés du patient. L'essor de cette activité nouvelle est soutenu par de profondes évolutions dans l'enseignement et les pratiques : universitarisation du cursus soignant, apparition de nouvelles fonctions d'infirmiers cliniciens, collaborations pluri-professionnelles et délégations de tâches...

En organisant cette rencontre francophone, le CHU d'Angers offre une vitrine internationale aux chercheurs paramédicaux.

En espérant que cela suscitera des vocations, LE PROCHAIN CONGRÈS SE DÉROULERA LES 9 ET 10 AVRIL 2015.

# La chute des cheveux est un moment difficile à vivre

**Il est important de pouvoir y apporter des solutions...**

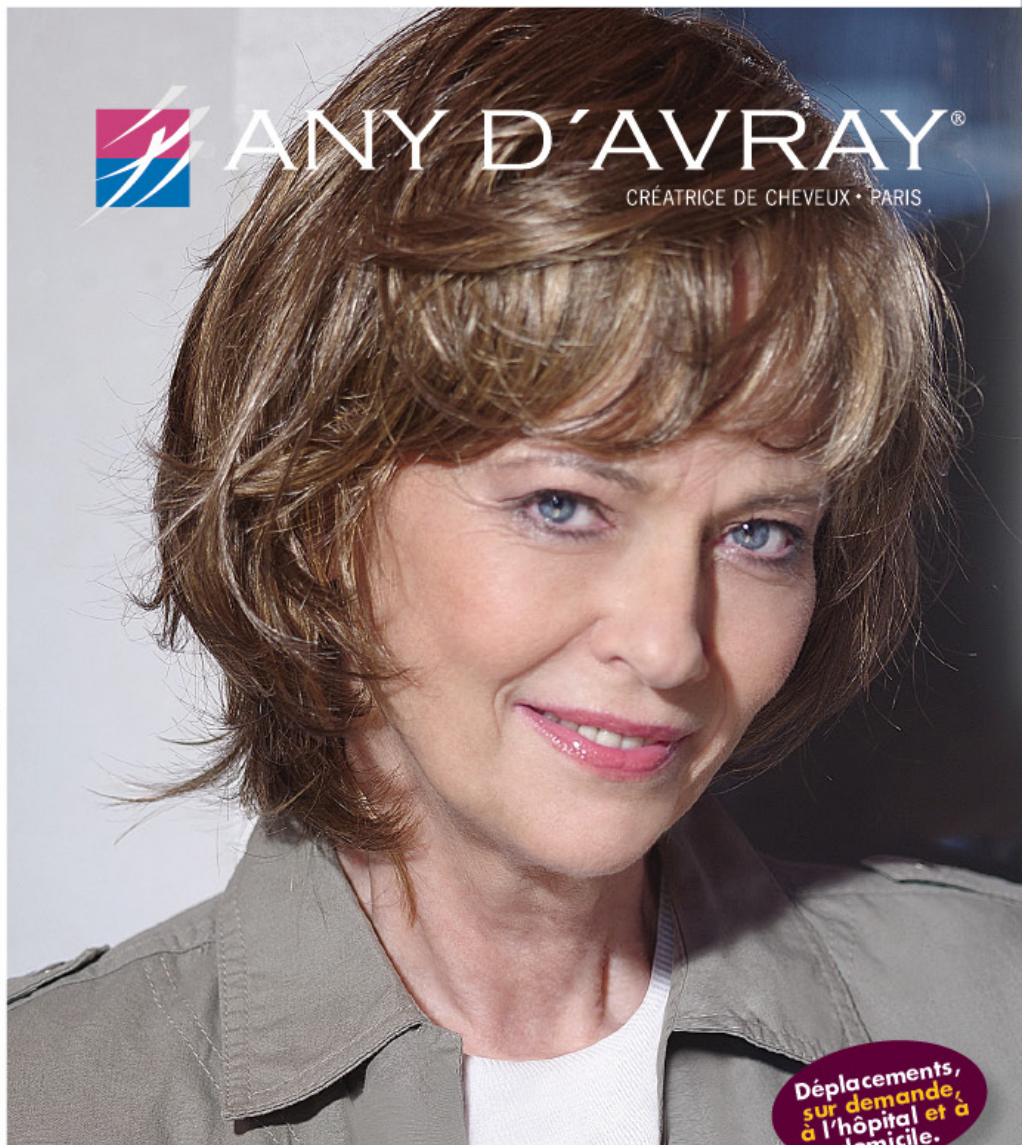
**... les chevelures Any d'Avray et toutes ses alternatives (turbans avec une frange ou mèche de cheveux dans la nuque) peuvent être une des réponses.**



## **A votre disposition :**

- Rencontre avec un conseiller
- Ateliers pour les soignants
- Ateliers conseils pour les patient(e)s au sein de votre service (présentation de produits, conseils, essayages, ...)
- Documents pour trouver des réponses

Les professionnels Any d'Avray, s'engagent à respecter les différents points de la Charte d'accueil de l'INCa



Déplacements, sur demande, à l'hôpital et à domicile.



## **Les services Any d'Avray offerts aux patients**

Chaque personne est accueillie de manière attentive et respectueuse dans un espace garantissant discrétion, confidentialité et conseils.

Couper ses cheveux (ou les raser) avant de venir n'est pas obligatoire, le conseiller ira au rythme de chacun. L'ensemble des modèles et les différents prix sont systématiquement présentés et accompagnés d'informations sur les modalités de prise en charge (assurance maladie et mutuelle).

Nos conseillers apportent un service de qualité jusqu'à la repousse des cheveux (pose, coiffage, adaptation, maintien et entretien de la chevelure) et proposent, quand les cheveux ont suffisamment repoussé, de styliser la coupe.

**Jean-Louis Boche**  
263 Rue D'Ornano 33300 Bordeaux  
Tél 05 56 24 09 50  
bordeaux@anydavray.fr

## **Une question ?**

Appelez l'un de nos 94 Centres conseil, le plus proche de chez vous ou connectez vous sur **anydavray.fr**

anydavray.fr



## LA RESTAURATION À L'INSTITUT BERGONIÉ :

### Une mission logistique au plus près des soins.

**À L'HÔPITAL, L'ALIMENTATION EST UN SOIN COMME UN AUTRE. C'EST AINSI QUE LA RESTAURATION EST SOUVENT PERÇUE PAR NOS PATIENTS.**

L'idée n'est pas nouvelle mais elle reste donc d'actualité. C'est d'ailleurs la principale préoccupation des acteurs de la fonction restauration de l'établissement qui ont à cœur de répondre à cette mission pour nos patients.

L'Institut Bergonié a fait évoluer et a développé une organisation de la fonction visant à répondre à un double objectif, celui de servir des repas de qualité dans un souci d'efficacité. Pour accomplir cette tâche, le Comité de Liaison Alimentation-Nutrition (CLAN) associé au Service de Diététique sont fortement impliqués dans la démarche qualité de notre restauration.

Sur le plan économique nous avons pu mettre en œuvre une politique d'achat locale et régionale des denrées alimentaires, regroupée avec d'autres établissements de la région bordelaise. En innovation, un accent est mis progressivement sur certaines gammes de produits d'origine bio ou en filière courte. C'est également un des axes de la politique de développement durable de l'Institut Bergonié.

### LES MISSIONS DU SERVICE DE RESTAURATION

#### Une mission auprès des patients...

Le service de restauration doit apporter à ses consommateurs la garantie d'une alimentation équilibrée et saine en matière d'hygiène, de qualité organoleptique et de traçabilité alimentaire. Toutes les mesures nécessaires, pour produire et délivrer des repas de qualité, sont prises en compte. La fonction alimentation fait partie intégrante des soins en donnant à l'ensemble des patients une prestation en accord avec leurs besoins nutritionnels. Cette prise en charge concerne toute personne atteinte de cancer et recevant une alimentation per os (par la bouche) au cours d'une hospitalisation ainsi que les patients accueillis à l'hôpital de jour. Le service de restauration fournit également des repas pour le personnel de l'Institut à la cafétéria, restaurant de l'entreprise.

Nous nous devons de respecter la fonction première de la restauration en milieu hospitalier, à savoir une fonction thérapeutique nutritive adaptée et de qualité mais aussi nous nous attachons à développer une deuxième fonction très importante : celle de l'accueil et du confort autour de ce moment si important

que représente le repas pour une personne hospitalisée. Une démarche qualité axée dans ce sens s'appuie sur les questionnaires remis aux patients lors de leur séjour afin d'améliorer la qualité de service que nous pouvons leur offrir. Cette prestation s'étend à la famille et aux proches des patients qui le souhaitent.

#### ...en étroite collaboration avec le service de diététique :

Les patients de l'Institut peuvent être servis à la carte selon leurs souhaits et le menu du jour se décline en 35 régimes alimentaires différents (sans-sel, sans résidus, diabétique...). Les patients sont servis à la carte. Les textures et les portions des plats sont adaptées individuellement. Les menus sont établis sur 2 cycles d'été et d'hiver de chacun 8 semaines afin d'avoir le choix le plus varié possible tout en respectant le plan d'équilibre alimentaire. La restauration, par le biais du service de diététique informe et conseille les consommateurs sur une alimentation saine, équilibrée et adaptée à leur pathologie.

#### Les apports du Comité de Liaison Alimentation-Nutrition (CLAN) :

Le Comité de Liaison Alimentation-Nutrition a été créé à l'Institut Bergonié en 2002 mais la composition du bureau n'a été officialisée qu'en 2006, conformément à la réglementation. Les CLAN ont été créés dans le but d'améliorer la prise en charge de l'alimentation et de la nutrition au sein des établissements hospitaliers. Cette réflexion s'est inscrite dans le cadre du Programme national Nutrition-Santé, initié par le ministère chargé de la santé et dans le but de donner aux établissements de santé un cadre général pour organiser leur politique en matière d'alimentation et de nutrition. La vocation du CLAN est de participer par ses avis ou propositions à l'amélioration de la prise en charge nutritionnelle des malades et à la qualité de l'ensemble de la prestation alimentation, y compris projets d'aménagement de locaux, circuits et équipements, si un risque directement lié à ce domaine existe.

Le CLAN est composé d'un Président (médecin anesthésiste pour l'Institut Bergonié), de représentants dont plusieurs médecins et un pharmacien, du responsable de l'activité diététique, du responsable restauration, du responsable de la Qualité, de plusieurs cadres-infirmiers, d'infirmières ou aides-soignantes et de cuisiniers. Les membres du CLAN se réunissent 2 fois par an, avec pour principale mission le suivi de l'activité de nutrition clinique. Cela consiste à assurer les

investigations, la surveillance et les soins liés à la prise en charge nutritionnelle des patients hospitalisés ou consultants externes, ainsi qu'à mettre en place la recherche clinique afférente à ces missions. L'activité de nutrition clinique participe également à l'éducation nutritionnelle des patients et concourt à la formation des personnels médicaux et paramédicaux et à l'évolution des pratiques.



### L'ORGANISATION DU SERVICE DE RESTAURATION

#### Un procédé général de production culinaire adapté...

Le service de restauration prépare des repas en "liaison chaude" c'est-à-dire que les plats sont cuisinés le matin même pour consommation le midi, et l'après-midi pour le soir, en les maintenant à une température de 63°C à cœur. Certains plats comme les pâtisseries maison ou les plats en sauce sont préparés la veille puis placés en cellule de refroidissement. Ils sont servis, le lendemain, froids ou remis en température selon un protocole bien établi. Nous travaillons avec des producteurs locaux pour les fruits et légumes, les viandes et volailles. Tous les potages sont préparés le matin à partir de légumes frais. Nous commandons nos produits d'après un cahier des charges soumis à nos fournisseurs. Nous nous attachons particulièrement à la qualité des produits bruts que nous travaillons ensuite pour élaborer des plats de qualité avec un choix varié.

Nous nous efforçons d'élaborer un maximum de plats "maison" (ex : endives flamandes, pommes cuites, pizza...). L'équipe de restauration est composée de professionnels qui ont à cœur leur métier et leur mission première : servir le patient. Les malades peuvent s'ils le souhaitent être servi à n'importe quelle heure de la journée et peuvent modifier au dernier moment leur déjeuner ou leur dîner. Nous essayons de maintenir sans cesse un objectif d'efficacité en prenant toujours en compte le bien-être des patients.

#### ...dans un souci d'hygiène alimentaire impérative.

Comme dans toutes les cuisines collectives, nous sommes soumis à des procédures de qualité importantes et qui sont renforcées du fait que nous soyons en milieu hospitalier. Nous devons respecter la norme HACCP qui est la base de tous les référentiels européens en matière d'hygiène. Éviter tout croisement de produit propre et sale, avoir une bonne hygiène corporelle, respecter la chaîne du froid et du chaud, respecter les plans de nettoyage en sont les fondamentaux. L'ensemble de ces procédures sont établies avec le département Qualité-Gestion des Risques-Vigilance de l'établissement.

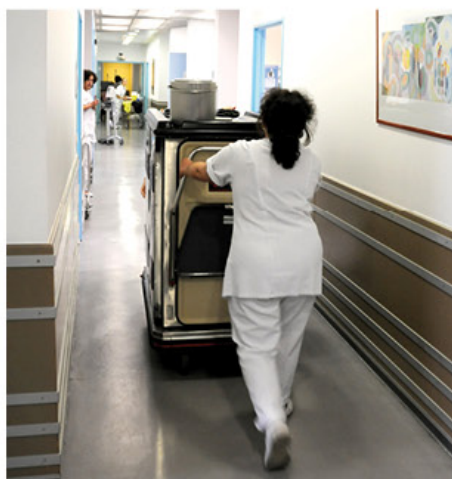
#### Des étapes de réorganisation récentes

##### • Gestion Informatisée des Repas :

Notre service de restauration dispose d'un ensemble de solutions et d'outils de gestion informatisée, que ce soit dans la prise en charge des repas patients, dans la gestion des repas du personnel ou dans l'organisation des commandes et des stocks. Le personnel soignant relève le choix des patients à son chevet la veille pour le lendemain. Les repas choisis sont générés informatiquement et transmis au service de restauration qui édite un récapitulatif général des repas sélectionnés pour chaque service. Puis les cuisiniers éditent les cartes plateaux individuelles sur lesquelles figurent le menu retenu pour chaque patient, chaque carte plateau est disposée sur le plateau correspondant. Toute modification ou changement sont pris en compte avant l'édition de la carte plateau définitive. Un second logiciel nous permet de gérer les repas du personnel et des accompagnants des patients, sans réservation préalable, avec un accès à notre cafétéria. Pour le personnel il s'agit d'une solution par badge magnétique. Un autre logiciel nous permet de générer nos commandes de denrées alimentaires et de gérer au mieux nos stocks en respectant un budget autorisé.

##### • Plonge centralisée :

Depuis le 1<sup>er</sup> décembre 2011, nous avons mis en place une unité de plonge centralisée dans les locaux du service de restauration qui ont



été agrandis. L'ensemble du circuit de la vaisselle des patients, de la cafétéria et de la batterie de cuisine converge vers ce point central d'entretien. L'équipe des plongeurs prépare également les fruits et légumes, réceptionne les livraisons et achemine les chariots repas des patients dans chaque étage d'hospitalisation. Cette équipe assure un lien fonctionnel important entre le service de restauration et les unités de soins.

##### • Les achats de denrées alimentaires :

Nous participons à un groupement régional d'achat de denrées alimentaires correspondant à environ 8000 repas par jour, ce qui nous permet d'établir un cahier des charges précis et rigoureux de nos besoins avec les fournisseurs et d'obtenir des conditions économiques plus favorables. Grâce à ce groupement d'achat, nous travaillons en partenariat avec d'autres établissements de restauration collective, ce qui nous amène à évoluer vers d'autres horizons comme par exemple l'utilisation de produits issus de l'agriculture biologique.

## LES ÉVOLUTIONS EN COURS ET LES PERSPECTIVES

#### Des changements déjà apportés...

Aujourd'hui, nous avons mis en place un suivi de la traçabilité des produits frais et d'épicerie. Nous sommes vigilants sur l'origine des viandes et des volailles et nous privilégions les producteurs locaux. L'ensemble de nos mets à partir de viande est préparé sur place, il ne s'agit pas d'achats de plats déjà cuisinés.

Nous entamons une démarche de travail régulier pour des produits issus de l'agriculture biologique.

Parallèlement à cela, nous effectuons un tri sélectif de nos déchets : les cartons sont compactés, les huiles alimentaires sont recyclées pour faire des biocarburants et les déchets alimentaires sont traités à part.

#### ...Vers des objectifs à atteindre...

Nous préparons une campagne de communication au sein de l'Institut sur le travail effectué quotidiennement par l'équipe de restauration, qui aura pour but d'informer le public sur nos pratiques culinaires et les origines de nos produits.

Nous envisageons d'augmenter la quantité de produits bio travaillés.

Pour les produits d'entretien, nous souhaiterions adopter également une démarche écologique en intégrant des produits "écotags" plus respectueux de l'environnement.

Nous voulons aussi optimiser le service hôtelier des patients en l'agréant en équipements différents (couverts, verres, bols,...).

## TEMOIGNAGES PATIENTS

- "Dans ce ciel si sombre que nous traversons en tant que "patients", vous apportez par la qualité de votre prestation, de brillantes étoiles." Mme Q...
- "On ne vous voit pas, on ne vous entend pas, mais les odeurs que vous nous apportez nous aident et nous donnent chaud au cœur". Mme H...
- "Merci pour ce repas ! J'ai apprécié cette évasion". Mme P...
- "Un grand merci à l'équipe de cuisine pour ses bons repas qui font du bien au moral". Mme G...
- "C'est avec beaucoup d'émotion que je réceptionne cette tarte tiède, simple, parfumée, comme celles que l'on fait à la maison". Mme N...
- "On peut retrouver le goût de la cuisine après un séjour dans votre établissement". Mme G...



## LA CUISINE EN QUELQUES CHIFFRES :

- 157 000 repas et 45 000 petits-déjeuners par an pour les patients et le personnel IB, 11400 chariots repas livrés en hospitalisation et hôpital de jour
- Une équipe composée de 22 personnes.
- 220 analyses et prélèvements qualité par an.

## LA CHAMBRE DU FUTUR, LA CHAMBRE SANS LES MURS :

### comment ne pas rompre le lien avec le monde extérieur ?

C'est la question que s'est posée l'Institut Bergonié en 2008. En 2013, désormais, depuis sa chambre, chaque patient hospitalisé de l'Institut peut disposer, comme à la maison, d'une télévision évoluée avec tous les services gratuits ci-dessous résumés :

- Les chaînes télévisées de la TNT
- La radio
- Des livres audio (libres de droits)
- Des films vidéo à la demande (libres de droits)
- Des films de la chaîne interne de l'Institut 7INFO, qui présente des sujets médicaux et loisirs.
- La liaison Internet et sa messagerie personnelle
- Le contact avec sa famille et ses proches grâce à une webcam (sur demande)
- Des jeux (libres de droits)



## UN PROJET POUR TOUS!

Un système multimédia gratuit  
dans toutes les chambres de l'Institut !



Que s'est-il passé en 5 ans ? L'idée était de proposer un nouveau système de téléviseur capable d'offrir plus que les 6 chaînes classiques et cela GRATUITEMENT. Dans un premier temps, nous avons monté un dossier technique pour calculer le coût d'équipement des 165 chambres. Dans un deuxième temps, pour collecter les fonds, nous avons mobilisé durant 2 ans l'ensemble de nos donateurs (particuliers, associations, clubs services, entreprises) ainsi que l'Institut.

En 2011, nous avons pu inaugurer le premier étage entièrement équipé (l'étage qui accueille les adolescents), il nous a fallu 2 ans pour finaliser l'équipement.

**UNE FENÊTRE  
SUR L'EXTÉRIEUR...**

**Un projet réalisable  
grâce à vous !**

**Nous avons besoin de  
votre soutien.**



### Et après 2013 ?

La mobilisation continue pour équiper l'hôpital de jour et garantir la gratuité du système : il faut en effet chaque année compter un budget pour l'abonnement Internet et l'assistance technique.

Mais il est question également de développer de nouveaux projets et services autour de cette télévision du futur.

- pendant le temps d'hospitalisation, avec des bénévoles, il est envisagé des temps de formation à la navigation sur Internet pour les personnes n'ayant jamais manipulé d'ordinateur. Une patiente nous a confié que : "cela représenterait une expérience positive durant le séjour à l'hôpital".
- nous envisageons également la création d'une web tv permettant de diffuser en direct des émissions ou événements qui se passent à Bergonié ou à l'extérieur.

**Dernièrement 3 IPAD nous ont été offerts par une grande enseigne Bordelaise, ils serviront à la formation et à la promotion des services multimédia offerts par la chambre du futur.**

## DES ATELIERS CULINAIRES POUR LES PATIENTS ET LEURS PROCHES : un projet de l'Institut Bergonié avec le Chef Jésus Hurtado de "Cuis'in les ateliers"



**L'ACTE DE MANGER EST UNE NÉCESSITÉ BIOLOGIQUE POUR TOUS LES ÊTRES VIVANTS : NOURRIR SON CORPS POUR VIVRE.**

Mais pour l'être humain, manger recouvre aussi une fonction culturelle et sociale essentielle, un lien avec les autres, avec sa culture et avec soi-même. Quand la maladie se met à table, le patient, mais aussi le proche, perdent souvent le plaisir de manger, mais également de partager, de préparer et d'offrir. Pourtant préparer, déguster de bonnes choses, peut être aussi source de joie et de réconfort dans ces moments difficiles.

Comment retrouver une approche agréable et bénéfique de la nourriture dans ce mode de vie que la maladie nous impose? Comment faire face aux nombreux conseils et recommandations sur l'alimentation? Que choisir face à l'avalanche de produits qui nous plonge dans l'incertitude la plus totale? Qu'est-ce qui est bon pour notre santé?

C'est à partir des expériences quotidiennes et des questions des patients et des proches recueillies au sein de l'ERI, que nous avons souhaité avec les membres du CLAN (Comité de liaison en alimentation et nutrition) créer les conditions pour que patients, accompagnants et professionnels puissent se retrouver ensemble lors d'ateliers culinaires encadrés par un Chef cuisinier.

Dans un esprit créatif et ludique, l'intention de ces rendez-vous culinaires seraient avant tout de proposer aux personnes malades de

s'éloigner des contraintes thérapeutiques, en partageant des temps de pratiques culinaires et en approfondissant l'art de bien se nourrir sans oublier de prendre soin de soi et de le partager dans la convivialité.

C'est ainsi que s'est créé ce projet commun *"Qu'est-ce qui se mijote?"* entre l'Institut Bergonié et le Chef Jésus Hurtado ([www.cuisinlesateliers.com](http://www.cuisinlesateliers.com)), dans une

approche complémentaire orientée vers des objectifs non thérapeutiques pour les patients : *"Préparer et déguster, découvrir des saveurs et les partager: telle est la philosophie de ces ateliers culinaires. Chacun pourra s'y instruire de la valeur diététique des aliments, acquérir de nouveaux savoirs faire et réaliser des plats savoureux, faciles et financièrement abordables dans le respect des appétits des uns et des autres"*. Ainsi, tous les deux mois, de 12h à 15h le Chef Jésus Hurtado accueillera au 107 rue Pelleport à Bordeaux un groupe de 6 patients avec 2 accompagnants de l'Institut Bergonié. Ces ateliers gratuits se tiendront les 25 juin, 29 octobre et 10 décembre 2013. Chaque personne souhaitant participer à un atelier, pourra le faire en s'inscrivant préalablement auprès de l'ERI au 05.56.33.33.54.

Au-delà de la prise en charge thérapeutique, ces deux équipes de l'Institut Bergonié se sont mobilisées avec le Chef Jésus Hurtado pour contribuer à la qualité de vie des patients et des proches et redonner une place au désir de partager une expérience, d'élargir et renouveler ses horizons gustatifs, de repousser un peu ses limites.

C'est avec le soutien de la Ligue Contre le Cancer, le laboratoire Sanofi et l'Institut Bergonié, que ces ateliers sont financés. Ils souhaitent s'inscrire dans le parcours de soin de chacun : inviter les patients à renouer avec le plaisir du goût tel est leur credo commun!

Le pari étant d'inventer un nouvel équilibre entre plaisir, santé et convivialité.

Alors venez vous inscrire auprès de l'Espace de Rencontres et d'Information et parlez-en aux diététiciennes et autres personnels soignants...

**et surtout, réglez-vous!**

**ATELIERS CULINAIRES**  
**«Qu'est-ce qui se mijote?»**  
 POUR LES PATIENTS ET LES PROCHES

L'Institut Bergonié et le Chef cuisinier Jésus Hurtado de « Cuis'in les ateliers » ([www.cuisin-lesateliers.com](http://www.cuisin-lesateliers.com)), proposent des **ateliers culinaires à destination des patients et de leurs proches** avec des professionnels de santé.

Partager des temps de convivialité

Pour les patients Ludique  
 Pour les Proches Déguster

**DATES ET LIEUX DES ATELIERS**

**23 Avril**  
**25 Juin**  
**29 Octobre**  
**10 Décembre**

**12h à 15h**

**107 rue Pelleport**  
**33300 Bordeaux**

Adapté aux réalités alimentaires des patients Préparer  
 Esprit créatif Facile à réaliser

**INSCRIPTIONS AU 05.56.33.33.54**  
 ATELIER GRATUIT  
 Nombre de participants limité

## DES POSSIBILITÉS D'HÉBERGEMENT à proximité de l'Institut Bergonié et la Maison Saint-Jean

Un document sur les possibilités d'hébergement à proximité de l'Institut est proposé sur les présentoirs de l'établissement ainsi que sur le livret des proches et notre site Internet. Ce document est désormais complété par un verso sur la Maison des Familles St Jean.

La Maison, qui a ouvert ses portes en Mai 2012, se développe sur une superficie de 1.070 m<sup>2</sup>, et comprend 14 chambres doubles, 3 chambres "famille", 1 chambre pour personne à mobilité réduite, soit 35 lits au total, ainsi qu'un salon, un salon télévision, une cuisine, une salle à manger, et un espace famille pour l'accueil de jour des enfants et adolescents. La Maison accueille les familles d'enfants, d'adolescents et d'adultes, hospitalisés à la fois dans les différents hôpitaux du C.H.U., et à l'Institut Bergonié.

### Sœurs de St François d'Assises

26, rue Pierre Duhem  
33000 Bordeaux  
Tél.: 05 56 96 02 06

Mél : franciscaines.bx@wanadoo.fr

### Maison d'accueil des familles d'hospitalisés : La Pelouse

65, rue de la Pelouse de Douet  
33000 Bordeaux  
Tél.: 05 56 93 17 33

### Maison des Familles Saint-Jean

Hôpital Pellegrin Bâtiment du Tondu  
Place Amélie Raba-Léon  
33000 Bordeaux  
Tél.: 05 56 24 22 34  
Mél : maisonfamille.bordeaux@ordredesaintjean.fr

### Chambre double indépendante Mme Guyot

39, rue St Genès  
33000 Bordeaux  
Tél. : 05 35 40 20 35  
Mob. : 06 12 95 78 90

### Chambre d'hôte

#### «A blue lodge in Bordeaux»

70, rue de Ségur  
33800 Bordeaux  
Mob.: 06 78 25 85 83  
Mél : bluelodgeinbordeaux@gmail.com

### Appartement (50m de l'Institut) Monsieur Brunskill

4 passage François Ducom  
33000 Bordeaux  
Tél. : 06 51 27 74 74  
Mob. : 06 83 80 79 98

### CHAMBRES D'HÔTES ET APPARTEMENTS DE PARTICULIERS

#### Chambre d'hôte Bordeaux Cosy B&B

13, rue Bertrand de Goth  
33800 Bordeaux  
Mob.: 06 30 60 84 50

Mél : fussman.jean-pierre@orange.fr  
www.chambredhotebordeaux.com

#### Ptit Bonheur

100, cours Gambetta  
33400 Talence

Tél. : 05 33 48 71 13  
Mob. : 06 61 59 79 58  
www.ptitbonheur.fr

Mél : magalymenta@hotmail.fr

#### Mme Moreau

177, rue de Saint Genès  
33000 Bordeaux

(en face de l'Institut)  
Tél. : 06 10 23 66 82

### RÉSIDENCES HÔTELIÈRES

(tarif préférentiel pour l'Institut Bergonié)

#### Victoria Garden

127, cours de la Somme  
33800 Bordeaux  
Tél.: 05 56 33 48 48

#### RESIDHOME

183, cours de l'Yser  
33800 Bordeaux  
Tél.: 05 56 94 32 06  
Mob.: 06 23 23 43 79

#### Les Citadines - Mériadeck

25, rue Jean Fleuret  
33000 Bordeaux  
Tél.: 05 57 01 62 70

#### Appart' City Bordeaux Centre

36, rue Général de Larminat  
33000 Bordeaux  
Tél.: 05 56 10 10 50

## Dispositif centré sur les proches ... à l'extérieur : La Maison des Familles Saint Jean

### POUR L'HÉBERGEMENT

- Des familles ou accompagnants de malades
- Des malades en pré-, post-hospitalisation ou consultation
- Des malades en Hôpital de Jour (HDJ) sous certaines conditions\*

### DURÉE DU SÉJOUR – Selon la durée d'hospitalisation

Tarif de référence au 1<sup>er</sup> janvier 2012  
27 € par nuit, petit déjeuner compris

### Tarif subventionné

18 € pour les personnes non imposables  
12 € pour la troisième personne

### Présenter :

- le dernier avis d'imposition
- l'attestation papier de la carte vitale

### CONDITIONS D'ADMISSION

- Apporter le bulletin de situation du malade
- Un certificat de rendez-vous

\* Pour les malades en HDJ, un certificat médical est obligatoire

### SERVICES

Cuisine commune équipée à libre disposition  
Buanderie : lave-linge, sèche-linge, repassage  
Point internet  
Parking payant

### TYPE D'ACCUEIL

En chambre partagée

- 1 chambre pour personne à mobilité réduite avec un accompagnant
- 2 chambres-Familles pour 3 à 4 personnes

Draps et serviettes fournis,  
Salle d'eau et toilettes dans chaque chambre

Réservation à faire dès que le rendez-vous est pris

### CONTACT

Tel : 05 56 24 22 34 – Fax : 05 56 24 22 91  
Ligne interne au CHU : poste 23 741  
Email : maisonfamille.bordeaux@ordredesaintjean.fr  
Horaires : du lundi au vendredi 9h-12h/13h-17h

Adresse  
Maison des Familles Saint-Jean  
Groupe Hospitalier Pellegrin  
Bâtiment du Tondu  
Place Amélie Raba-Léon  
33000 Bordeaux

ACCÈS depuis l'Institut Bergonié  
Tram B direction Claveau, changer à Hôtel-de-Ville,  
puis Tram A direction Mérignac, arrêt St Augustin

SAINT-JEAN  
Une tradition d'accueil

Au sein de la Maison Saint Jean  
La Ligue contre le cancer Gironde vous propose un espace d'information, d'écoute et d'orientation.  
Informations au 05 56 33 22 52

## UN LIVRET POUR ACCUEILLIR LES FAMILLES ET PROCHES à l'Institut Bergonié

LA LIGUE CONTRE LE CANCER ET LA FÉDÉRATION HOSPITALIÈRE DE FRANCE ONT PUBLIÉ EN 2011 UN APPEL À PROJET VISANT À SOUTENIR DES PROJETS EN FAVEUR DU "SOUTIEN AUX ACCOMPAGNANTS DE PERSONNES MALADES".

Le projet "Identification des besoins spécifiques des accompagnants et coordination des informations les concernant au sein d'un service d'oncologie", comportant notamment la réalisation d'un livret d'accueil à destination des familles et proches, a été retenu. Ce projet a été élaboré par l'équipe pluridisciplinaire du 2<sup>ème</sup> étage d'oncologie médicale, sous la coordination du Dr FONCK.

Le livret est actuellement à disposition dans tous les étages de l'Institut. Il se propose de donner aux proches des informations utiles concernant la vie de l'Institut. Sa réalisation a été possible grâce à une collaboration avec l'ÉRI et la Direction de la Communication.

La reconnaissance de l'implication des familles auprès des patients s'est largement développée ces dernières années en cancérologie, notamment à partir des premiers Etats Généraux des malades du cancer organisés par La Ligue Nationale contre le Cancer en 1998. Elle se traduit progressivement par une meilleure connaissance et soutien de l'entourage des patients. La famille, les proches s'imposent dans la réflexion des professionnels de soins comme une partie intégrante de l'univers du patient. Tenir compte de leur situation, souffrances et besoins se révèle indispensable dans l'accompagnement du patient.

L'appel à projet de la Ligue Nationale contre le Cancer et de la FHF, témoigne de cette évolution pour conduire des initiatives permettant spécifiquement de soutenir les accompagnants.

C'est dans ce cadre d'évolution que l'équipe pluridisciplinaire du 2<sup>ème</sup> étage d'oncologie médicale de l'Institut Bergonié s'est inscrite en travaillant plus particulièrement sur le quotidien de l'entourage.

Ces dernières années avaient déjà permis d'apporter de nombreuses améliorations pour les proches des patients à l'Institut, par exemple : **sur le plan des pratiques médicales et soignantes** : les entretiens médicaux encourageant la présence des familles, les réunions d'étage pluridisciplinaires hebdomadaires en présence des professionnels de soins de supports permettant d'aborder les répercussions de la maladie sur la famille sur le plan social, psychologique, organisationnel et les entretiens psychologiques proposés aux familles....

**Sur le plan institutionnel** : la mise en place de dispositifs spécifiques, tels que le groupe Parents/Enfants, l'Espace Détente en rez-de-jardin, l'accueil des patients et familles par l'Espace Rencontres Information et les associations de bénévoles qui interviennent dans les étages....

**Sur le plan organisationnel**, la possibilité offerte à l'entourage pour une modique somme de prendre petit-déjeuner et repas du soir, week-end compris, de dormir sur un lit d'accompagnant en chambre particulière. Une grande souplesse des horaires de visites est pratiquée. C'est dans ce contexte que s'est inscrite la volonté d'une équipe pluridisciplinaire d'aller plus loin dans la prise en compte des besoins des proches du patient. Le projet visait à mieux répondre aux besoins d'informations et de soutien des accompagnants de patients traités d'un cancer aux différentes étapes de la maladie. Il s'est traduit par la création d'un livret d'accueil spécifiquement dédié aux accompagnants, centré sur l'organisation du service, les aides et soutiens possibles et leurs procédures d'accès.

**La création du livret à destination des proches : parce que la maladie frappe aussi la famille...**

L'univers hospitalier diffère radicalement du cadre et du mode de vie de la personne malade et du proche : ce lieu de soins est régi par des modalités de fonctionnement et d'organisation auxquelles le malade et le proche doivent s'adapter quotidiennement. Si les sujets abordés par les patients sont très hétérogènes (précisions sur les traitements, évolution de la maladie, impact sur la sphère professionnelle et personnelle...), il apparaît que les questions des proches se concentrent principalement autour de quelques thématiques récurrentes, en particulier des interrogations pratiques de leur séjour auprès du patient.

**Nous avons souhaité répondre aux attentes et besoins des familles** en créant un support regroupant l'ensemble de leurs questionnements. L'idée de départ était de solliciter l'expérience des soignants et des bénévoles de l'ÉRI avec les accompagnants.

L'orientation du travail était autour des questions suivantes : **à qui s'adresse-t-on ? Quelles sont les expériences des soignants permettant de mieux définir les besoins et les attentes des proches ? Quelles expériences repèrent les bénévoles de l'ÉRI dans leurs rapports aux proches ? Quels sont les attentes que l'on perçoit chez les familles ?**

Ainsi, pour aider à la réalisation du projet, nous avons intégré de mars à juillet 2012, une étudiante en Licence Professionnelle TC APSA (Technicienne Coordinatrice de l'Aide PsychoSociale à l'Aidant) de l'Université de Bordeaux II. Après une recherche bibliographique et de l'existant, elle a réalisé des entretiens individuels avec différents corps de métiers notamment avec le personnel du service du 2<sup>o</sup> étage d'oncologie médicale, ainsi que des bénévoles et des familles de patients. Ces entretiens semi-directifs ont permis d'identifier différents types de besoins : **de reconnaissance et d'écoute, d'information logistique, d'accompagnements psycho-social et d'information médicale.**

Une première maquette du livret a vu le jour à l'aide de la direction de la communication et du groupe de pilotage du projet. Elle a fait l'objet de différentes présentations internes et externes. Suite à une réunion de travail pluridisciplinaire (infirmières, aide-soignante, cadre de santé, médecins, psychologues, agent du service hospitalier, assistante sociale, représentants d'associations de bénévoles, ÉRI), une deuxième version du livret a été proposée et présentée lors de la réunion du Département d'Oncologie Médicale. D'autres instances ont contribué au développement de ce support, telles que le comité de lecture de l'Institut Bergonié et les membres de la Direction.

**Le livret est actuellement à la disposition de tous sur les différents présentoirs des services d'hospitalisation et de l'ÉRI.**

**Les 3 chapitres :**

- Présentation de l'hôpital, de son cadre institutionnel et son inscription dans un quartier.
- Présentation de l'organisation interne (les services, les dispositifs) et ses repères (les lieux, les acteurs intervenants).
- Présentation des ressources internes et externes toujours à destination des proches.

Une feuille volante personnalisée à chaque étage d'hospitalisation s'intègre dans le livret, afin de présenter les spécificités des différentes organisations.

Il s'agira dans l'avenir de recueillir les réactions, les avis des utilisateurs de ce livret, pour y apporter des ajustements et des ressources complémentaires. Espérons que ce support puisse contribuer à "... permettre au proche d'assurer au mieux son rôle de proximité auprès de la personne qu'il accompagne".



## ASCO 2013

**“Félicitations ! Six posters sont acceptés pour présentation au prestigieux congrès de l’ASCO 2013”**

**Abstract Title:** Incidence and predictive factors of late relapse in patients with soft tissue sarcomas: Implications for prolonged follow-up.

**Session Title:** General Poster Session: Sarcoma

**Auteurs:** M. Toulmonde, A. Le Cesne, J. Mendiboure, J.Y. Blay, S. Piperno-Neumann, C. Chevreau, C. Delcambre, N. Penel, P. Terrier, D. Ranchere-Vince, M. Lae, S. Le Guellec, J.J. Michels, Y. M. Robin, A. Italiano

**Abstract Title:** Guidelines for the definitions of time-to-event endpoints in randomized clinical trials: Results of the DATECAN project for Sarcomas and GISTS.

**Session Title:** General Poster Session: Sarcoma

**Auteurs:** C. A. Bellera, M. Ouali, N. Penel, S. Bonvalot, P. Giovanni Casali, M. Delannes, O. Steen Nielsen, S. Mathoulin-Pelissier, DATECAN Group

**Abstract Title:** Impact of adjuvant treatments on local and metastatic relapse of soft-tissue sarcoma patients in the setting of competing risks.

**Session Title:** General Poster Session: Sarcoma

**Auteurs:** A. Le Cesne, J. Mendiboure, J.Y. Blay, S. Piperno-Neumann, C. Chevreau, C. Delcambre, N. Penel, P. Terrier, D. Ranchere-Vince, M. Lae, S. Le Guellec, J.J. Michels, Y.M. Robin, B.B. Nguyen

**Abstract Title:** Quality of reporting of phase II trials in oncology in highly ranked oncology journals.

**Session Title:** General Poster Session: Health Services Research

**Auteurs:** T. Grellety, A. Petit-Monéger, A. Diallo, S. Mathoulin-Pelissier, A. Italiano.

**Abstract Title:** Survival after resection plus intra-operative radiofrequency ablation (IRFA) to treat colorectal liver metastases (CLM): Results of an international collaborative study.

**Session Title:** General Poster Session: Gastrointestinal (Colorectal) Cancer

**Auteurs:** Evrard, Serge, MD, PhD.; Diallo, Abou, MD.; Kissmeyer-Nielsen, Peter, MD., PhD.; Poston, Graeme, MD, PhD.; Desolneux, Grégoire, MD.; Brouste, Véronique, MSc; Lalet, Caroline, MSc; Mathoulin-Pelissier, Simone, MD, PhD; Mortensen, Frank V., MD., PhD.; Staettner, Stefan, MD., Konstantinidis, Ioannis, MD.; DeMatteo Ronald, MD; D'Angelica Michael, MD; Allen Peter, MD; Jarnagin William, MD; Fong, Yuman, MD., PhD.

**Abstract Title:** Prognostic significance of radiologic and histologic response to neoadjuvant chemotherapy in localized synovial sarcoma.

**Session Title:** General Poster Session:

**Auteurs:** C. Chakiba, P. Terrier, D. Ranchere-Vince, A. Neuville, S.A. Terrisse, J.Y. Blay, C. Perrin, E. Bompas, A. Italiano



## Mon défi de Femme

“C’était un samedi de printemps en fin de journée dans un studio de la rue de Candale, j’y ai trouvé de charmantes filles avec un large sourire, une table avec des gourmandises. Nous sommes accueillies par Julie, Présidente de l’association, elle nous remercie d’être venues jusque-là, pour essayer de jouer le jeu..

On passe dans les vestiaires, on enfle les portes jarretelles, les bas, la robe, les talons mais aussi les gants, on pourrait y ajouter le boa, le bibi ou bien l’éventail.

S’habiller en tenue féminine, c’est déjà une difficulté pour certaines qui n’ont pu revêtir une robe. Enfiler une robe qu’on aime, on se sent déjà belle, mais avec des bas, porte jarretelles et talons, on se sent carrément FEMME !

Atelier maquillage avec Audrey pour une mise en beauté et découverte de nippies par les miss de Show Show Cannelle.

Ensuite, Lolo Chantilly nous prend en main. J’ai le stress...

On prend conscience de son corps avec l’aide de la musique, du ressenti du corps posé sur le sol, se laisser à rien, à écouter son souffle.

Puis l’Echauffement, marche en talons, chorégraphie : On joue avec une chaise, avec les gants, on retire les chaussures et ôtes les bas, wouahouh !

L’effeuillage c’est la découverte du corps par le déshabillage. C’est un amusement, un plaisir de se dévoiler femme, de se lâcher à celle que l’on est au fond.



L’effeuillage c’est tout un art, un amour de soi que l’on dévoile aux autres pour le plaisir, on se fiche de la forme du corps, d’ailleurs les rondeurs offrent leur charme. Mais pour moi le sein touché par la maladie et plus petit, plus creux et beaucoup moins souple que celui qui va bien, est ce qu’il serait agréable à montrer même avec les

nippies et puis il y a la chambre implantable pour l’injection des chimios que l’on ne veut pas m’enlever : puisque je suis en récidive. Alors il faudrait un autre nippies...pour ne pas choquer. Et mes amies, celles qui ont eu une ablation, pas encore reconstruites, vous imaginez le challenge, l’acceptation de leur corps. Vous savez bien qu’en tant que femme, toutes ne sont pas aptes à faire ce genre d’exercices. Mais pour une autre touchée par un cancer du sein qui se crée dans le corps, qui arrive dont ne sait où, ni même comment, qui atteint notre féminité, notre maternité, notre sensualité, notre sexualité c’est carrément irrationnel !

Et pourtant, je pense bien que c’est “prendre possession de sa féminité et se donner le droit d’être féminine” et non plus être “un cancer en mouvement”. C’est toute une histoire, un long chemin, j’essaie d’apprivoiser mon énergie de vie par l’amour de mon époux, la générosité, la tendresse, la compassion que nous partageons.

Je crois qu’il faut TOUT réapprendre après une telle épreuve, cet art est un très bon travail de lâcher prise, une thérapie, telle des prises de vues par un photographe ou un moulage par Shirley chez Keep A Breast. C’est un exercice de libération du corps pour retrouver SON corps, lui faire CONFIANCE et L’AIMER pour pouvoir l’offrir aux autres.

Je voudrais vous citer une phrase que j’aime beaucoup découverte au détour de ma flânerie sur internet : “On reconnaît comme féminines les qualités qui permettent d’accueillir ce qui est et ce qui vient, à la manière d’une coupe largement ouverte sur l’univers.”



La maladie nous a inhibés, elle nous a enfermés. Ici on ose parce qu’on est en groupe, on est guidée, et on n’est pas jugée au contraire on est encouragée ! C’est tout un travail, un réel plaisir. C’est un épanouissement personnel. Le stage s’est terminé avec pleins de sourire et de remerciements et puis je n’avais pas envie de les quitter ces copines d’un samedi d’avril qui m’ont aidé à me retrouver moi dans mon corps, à m’apprendre qu’il n’y a pas que la Sandrine de la maladie il y a aussi une femme désirable et désirante.

Moi je crois que j’aimerais les revoir pour aller jusqu’au bout et faire tourner les nippies.

**Soirée «Défis de Femmes»**  
dans le cadre d’Octobre Rose, mois de sensibilisation au cancer du sein

Cette soirée réunira des femmes d’exception : récits de leurs histoires, films, magazine...

\*“Bénévoles de l’association de femmes après le cancer du sein”  
\*“Bénévoles de l’association de femmes après le cancer du sein”  
\*“Bénévoles de l’association de femmes après le cancer du sein”  
\*“Bénévoles de l’association de femmes après le cancer du sein”  
\*“Bénévoles de l’association de femmes après le cancer du sein”

**Quel beau cadeau ! Merci Bordeaux Collectif Burlesque !**

**www.bordeauxcollectifburlesque.fr**

**Je vous souhaite de continuer pour d’autres femmes, encore et encore.**

## AGENDA

## SEPTEMBRE

**5** Journée d'Accueil des nouveaux salariés

**17 & 24** Soirées Ville Hôpital sur le thème "Anémie et Cancer" - "Retour à domicile après hospitalisation"

**Sur invitation**

**29** Randonnée le dimanche 29 septembre à Petit Palais (33570) au profit du projet "Chambre du futur" de l'Institut Bergonié (Equipe Bergonié à constituer)

## OCTOBRE ROSE

**1** Lancement Place Pey Berland

**5 & 15** Concerts pour le dépistage

**8 & 15** Ateliers Jeunesse et Prévention sur la cancérogénèse avec les collégiens et lycéens des écoles participantes

**14** Journée Mondiale de la douleur

**17** Soirée Défis de Femmes

**20** Course sur les quais (Equipe Bergonié à constituer). Pour tout renseignement sur le programme Octobre Rose, veuillez consulter le site [www.bergonie.org](http://www.bergonie.org)

**25** Course de la Solidarité St Elme (Equipe Bergonié à constituer)

## Merci à tous ceux qui nous aident

**L'ASSOCIATION LES PETITS PAS DU PALAIS (RANDONNÉES ET BALADES ACCOMPAGNÉES) ORGANISE UNE RANDONNÉE LE DIMANCHE 29 SEPTEMBRE À PETIT PALAIS (33570) AU PROFIT DU PROJET "CHAMBRE DU FUTUR" DE L'INSTITUT BERGONIÉ.**

Au programme : randonnée pédestre, ballade historique et buffet campagnard. Nous espérons que vous serez nombreux à participer !

**Renseignements et inscriptions :**

**06.76.01.73.13 / 05.57.40.43.32**

e-mail : [lespetitspasdupalais@hotmail.fr](mailto:lespetitspasdupalais@hotmail.fr)

Pour les salariés de l'Institut - Equipe à constituer.

e-mail : [g.carmona@bordeaux.unicancer.fr](mailto:g.carmona@bordeaux.unicancer.fr)

tél : 05 56 33 33 70

## EXPOSITION "LES ARTS AU MUR - ARTOTHÈQUE"

Depuis le 22 mai et jusqu'au 24 juillet, les cinquante œuvres sont visibles dans différents lieux fréquentés par les patients, leurs familles et les professionnels de santé (cafétéria du personnel, au sein des départements de Radiothérapie, de Consultations et dans les unités d'hospitalisation). Elles abordent les thématiques de "l'intimité/l'espace privé/l'espace public", du "détournement" et de "l'onirisme et la poésie". L'équipe de l'Artothèque, l'Unité Culture et Santé et Script.

**Renseignements : 05.56.33.33.54**



**INSTITUT BERGONIÉ**

229 cours de l'Argonne  
CS 61283 - 33076 Bordeaux cedex  
[www.bergonie.org](http://www.bergonie.org)



MEMBRE DU GROUPE



STUDIO CHOUETTE



30, crs du Chapeau Rouge  
33000 Bordeaux  
05 56 48 50 73 - 06 85 55 51 58



**Direction de la publication :** Professeur Josy Reiffers

**Comité de Rédaction :** C. Bats, D. Rache, E. Bussières, G. Carmona, O. Duguey-Cachet, C. Fillatreau, L. Innocenti, J. Jouneau, G. Kantor, J. Reiffers, F. Sadran

**Avec la participation de :** JD. Bannel, I. Biau, E. Bussières, G. Carmona, I. Duguey, O. Duguey-Cachet, S. Enfedaque, C. Fillatreau, P. Haëck, L. Innocenti, J. Jouneau, P. Manente, S. Pierre, E. Raymond, N. Stadelmaier

**Communication :** D. Rache, G. Carmona.

**Photos :** V. Duvignau, P. Lapouge

**Graphisme :** Studio Chouette, T. Durassier - Tirage 5 000 exemplaires

**Papier :** blanchi sans chlore

**CETTE REVUE EST AUTOFINANÇÉE PAR DIFFÉRENTS PARTENAIRES QUE NOUS TENONS À REMERCIER**

**SOUTENEZ**  
**l'Institut**  
**Bergonié**

et lutez contre  
le cancer en faisant  
un don

**faire**  
**un DON**

## Aider la vie !

Établissement agréé par arrêté du 16 Décembre 1946, jouissant de plein droit de la capacité juridique des établissements d'utilité publique, l'Institut Bergonié est habilité à recevoir des dons et des legs, selon l'ordonnance n°2005-406 du 2 mai 2005 - Arrêté du 16 juin 2005 (antérieurement ordonnance n°45-2221 du 1<sup>er</sup> octobre 1945 JO du 3 octobre 1945).

Les dons sont déductibles, dans les limites légales, des revenus des personnes physiques ou du chiffre d'affaire des entreprises. A cet effet, un reçu fiscal est adressé à chaque donateur. Les legs effectués en faveur du Centre sont exempts des droits de succession. Votre notaire peut vous conseiller dans ce domaine.

## Coupon à retourner (Bergonews n°16)

Je souhaite participer aux actions de lutte contre le Cancer menées à l'Institut Bergonié

Je désire recevoir le prochain Bergonews

J'adresse un don à l'Institut et je joins mon versement (le chèque est à libeller au nom de "Institut Bergonié")

Nom

Prénom

Adresse

Code postal

Ville

**Le don en ligne est désormais accessible par Internet sur [www.bergonie.org](http://www.bergonie.org)**

Vous pouvez adresser vos dons à :

Institut Bergonié - 229, cours de l'Argonne CS 61283

33076 Bordeaux Cedex - Tél. 05 56 33 33 33 - Fax 05 56 33 33 30

CCP 103469 K Bordeaux "Pour la recherche contre le Cancer"

Un reçu fiscal sera adressé à chaque donateur

Le service des Dons et Legs de l'Institut Bergonié se tient à votre disposition pour tout renseignement :  
G. Carmona & D. Rache Tél. 05 56 33 33 34



**INSTITUT BERGONIÉ**  
229 cours de l'Argonne  
CS 61283 - 33076 Bordeaux cedex  
[www.bergonie.org](http://www.bergonie.org)



MEMBRE DU GROUPE

CENTRE RÉGIONAL DE LUTTE CONTRE LE CANCER DE BORDEAUX ET DU SUD-OUEST